

PLANISEAL 88 (dříve Idrosilex Pronto)

Osmotická cementová malta vhodná pro přímý kontakt s pitnou vodou k hydroizolaci zděných a betonových konstrukcí



OBLASTI POUŽITÍ

- Opravy podzemního zdiva vystaveného průsaku vody s negativním tlakem vody do 1 atmosféry.
- Hydroizolace vodojemů, nádrží, zděných nebo betonových zásobníků na pitnou vodu.
- Hydroizolace zděných nebo betonových nádrží na odpadní vodu.

Některé příklady použití

Hydroizolace:

- zásobníků na pitnou vodu;
- vnitřních i vnějších sklepních zdí;
- vlhkých prostor;
- bazénů;
- výtahových šachet;
- podzemních pasáží;
- základového zdiva;
- závlahových kanálů.

TECHNICKÉ VLASTNOSTI

Planiseal 88 je jednosložková osmotická cementová malta složená z cementu, vybraného tříděného kameniva a speciálních syntetických pryskyřic vyrobená podle speciální receptury vyvinuté ve výzkumných laboratořích MAPEI. Po smíchání **Planisealu 88** s vodou vznikne tekutá směs. Nanáší se štětcem, stěrkou nebo nástřikem a má výbornou přidržitost k podkladu i v případě nízkého negativního tlaku vody.

Planiseal 88 odpovídá podmínkám stanoveným normou EN 1504-9 („Výrobky a systémy pro ochranu a opravy betonových konstrukcí: definice, požadavky, kontrola kvality a hodnocení shody. Obecné zásady pro používání výrobků a systémů“) a požadavkům EN 1504-2 nátěr (C) podle zásad MC a IR („Systémy ochrany povrchu betonu“).

UPOZORNĚNÍ

- Nepoužívejte **Planiseal 88** k řešení problémů s vnitřní kondenzací (použijte odvlhčovací omítky, zlepšete ventilaci vzduch nebo použijte vhodnou hydroizolaci).
- Nepoužívejte na omítky, sádkokarton, stěny opatřené malbou nebo nátěrem, překližku, dřevotřísku nebo azbestocement.
- Nemíchejte **Planiseal 88** s cementem, kamenivem ani jinými přísadami.
- Nepoužívejte na podklady vystavené dynamickému zatížení.
- V žádném případě nepoužívejte **Planiseal 88** na podklady, které mají na povrchu nevsáknutou vodu.
- Nemíchejte **Planiseal 88** s větším množstvím záměsové vody než je předepsáno.

ZPŮSOB POUŽITÍ

Příprava podkladu

Povrch určený k hydroizolaci musí být dokonale čistý a pevný.

Vysokotlakým vodním paprskem, opískováním nebo mechanickým obroušením odstraňte nesoudržné částice, prach, cementový výkvět, odbedňovací olej a stávající nátěry.

Pokud do konstrukce proniká voda, průsak předem utěsněte s použitím výrobku **Lamposilex**.

Omítky musí být dokonale ukotveny k podkladu. Trhliny v podkladu utěsněte a poškozená místa opravte výrobky řady **Mapegrout**. Podklad důkladně nasycíte vodou.

Počkejte, až se přebytečná voda odpaří. V případě potřeby přebytečnou vodu odstraňte stlačeným vzduchem nebo houbou.

Příprava malty

Nalijte 5,25-5,75 l vody do vhodné nádoby a za stálého míchání mechanickým míchacím zařízením přidávejte **Planiseal 88**. Několik minut důkladně míchejte a dbejte na to, aby na stranách a dně nádoby nezůstal nerozmíchaný prášek. Míchejte tak dlouho, až vznikne homogenní směs bez hrudek.

Připravenou směs nechte cca 10 minut odstát, znovu ji promíchejte a následně nanášejte na povrch.

Nanášení směsi

Planiseal 88 nanášejte štětcem, stěrkou nebo nástřikem.

Při nanášení štětcem je třeba aplikovat 2-3 vrstvy. Před nanesením další vrstvy počkejte, až je předchozí vrstva dostatečně suchá (5-6 hodin v závislosti na teplotě a savosti podkladu). Pro dosažení dokonalé vzájemné přídržnosti jednotlivých vrstev je nutné, aby čekací doba mezi jednotlivými aplikacemi nepřekročila 24 hodin).

Pro zajištění souvislé vrstvy je nutné dbát na dokonalé pokrytí podkladu a pečlivé provedení v rozích a koutech.

V případě nanášení stěrkou, doporučujeme nanést první vrstvu **Planiseal 88** štětcem. Při nanášení nástřikem lze použít běžnou omítačku (včetně stříkací pistole s nádržkou); přitom je nutné, aby směs byla namíchaná předem (před naplněním omítačky). Po dokonalém nasycení podkladu vodou, naneste směs nástřikem ve dvou vrstvách. Druhou vrstvu nanášejte až je ta první částečně vytvrzená. U všech způsobů aplikace musí být dodržena celková tloušťka **Planisealu 88** 2-3 mm.

Vlastností **Planisealu 88** umožňují vytvořit po jeho vytvrzení tuhou vodonepropustnou vrstvu.

I když je **Planiseal 88** odolný proti abrazi a opotřebení od pevných částic běžně obsažených v tekutinách obsažených v dynamických konstrukcích, nesmí být následně vystaven jakémukoliv druhu dopravního zatížení provozem. Při použití na podlahy nebo povrchy vystavené náhodnému pádu předmětů, které mohou způsobit mechanické poškození, se musí na vrstvě **Planisealu 88** zhotovit vrstva betonového potěru o tloušťce 4-5 cm.



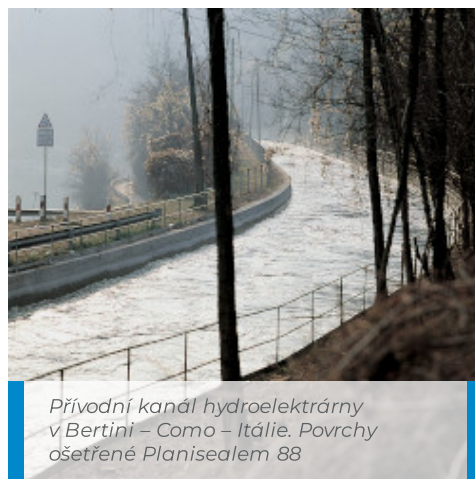
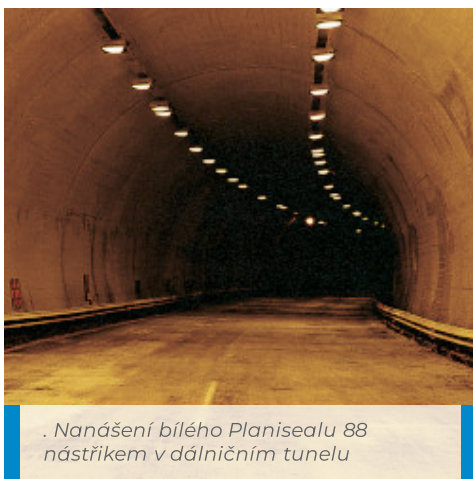
Šedý Planiseal 88 smíchaný s vodou



Nanášení Planisealu 88 stěrkou



Nanášení bílého Planisealu 88 nástřikem v dálničním tunelu



Přívodní kanál hydroelektrárny v Bertini - Como - Itálie. Povrchy ošetřené Planisealem 88



POKYNY PRO PŘÍPRAVU A POUŽITÍ

Při velmi teplém počasí, ve větrných nebo slunných dnech doporučujeme povrch mlžit vodou, aby se zabránilo příliš rychlému odparu záměsové vody. Než dojde ke kontaktu **Planisealu 88** s pitnou vodou, musí být výrobek zcela vyžralý (dodržujte předepsané technologické přestávky). Poté celý povrch důkladně umyjte a před naplněním odstraňte všechnu vodu použitou pro čištění.

ČIŠTĚNÍ

Pracovní nástroje lze očistit vodou dříve než **Planiseal 88** vytvrdne. Vytvrzený výrobek lze odstranit pouze mechanicky, a to velmi obtížně.

SPOTŘEBA

Cca 1,5 kg/m² a mm tloušťky vrstvy.

BALENÍ

Pytle 25 kg.

SKLADOVÁNÍ

Planiseal 88 lze skladovat 12 měsíců v původním uzavřeném obalu a suchém prostředí.

BEZPEČNOSTNÍ INSTRUKCE PRO PŘÍPRAVU A POUŽITÍ

Instrukce týkající se bezpečného použití tohoto výrobku najdete v aktuální verzi Bezpečnostního listu, který je k dispozici na www.mapei.com.

VÝROBEK PRO PROFESIONÁLNÍ POUŽITÍ.

Planiseal 88: jednosložková, osmotická cementová malta s normálním průběhem vytvrzení na ochranu a hydroizolaci betonu: odpovídá požadavkům normy EN 1504-2 nátěr (C) podle zásad MC a IR

TECHNICKÉ VLASTNOSTI (typické hodnoty)

SPECIFIKACE VÝROBKU

Konzistence:

prášek

Barva:

šedá nebo bílá

Maximální průměr kameniva (mm):	0,4		
Objemová hmotnost (kg/m ³):	1 300		
Obsah sušiny (%):	100		
ÚDAJE PRO POUŽITÍ (při +20°C - 50% rel. vlhkosti)			
Barva směsi:	šedá nebo bílá		
Mísicí poměr:	21-23% (5,25-5,75 na každý 25 kg pytel)		
Konzistence směsi:	tekutá - stěrkovatelná		
Objemová hmotnost směsi (kg/m ³):	1 800		
Přípustná pracovní teplota:	od +5°C do +35°C		
Provozní teplota:	od -30°C do +90°C		
Zpracovatelnost směsi:	cca 1 hodina		
Technologická přestávka před aplikací následné vrstvy (při teplotě):	po 5 hodinách, ne později než po 24 hodinách		
Čekací doba před uvedením do provozu:	7 dnů		
VÝSLEDNÉ VLASTNOSTI (s 22% záměsové vody - tloušťka 2,5 mm)			
Funkční vlastnosti	Zkušební metoda	Požadavky dle EN 1504-2 nátěr (C) (zásady MC a IR)	Vlastnosti výrobku
Pevnost v tlaku (MPa):	EN 12190	nepožadováno	> 6 (po 1 dni) > 15 (po 7 dnech) > 25 (po 28 dnech)
Pevnost v tahu za ohybu (MPa):	EN 196/1	nepožadováno	> 2,0 (po 1 dni) > 4,0 (po 7 dnech) > 6,0 (po 28 dnech)
Přidržitost k betonu (podklad MC 0,40 - vodní součinitel = 0,40) podle EN 1766 (MPa):	EN 1542	pro tuhé systémy bez provozu: ≥ 1,0 s provozem: ≥ 2,0	≥ 2 (po 28 dnech)
Nepropustnost vyjádřená koeficientem propustnosti pro volnou vodu (kg/m ² ·h ^{0.5}):	EN 1062-3	W < 0,1	W < 0,05 Třída III (nízká propustnost) podle EN 1062-1
Propustnost pro vodní páru – odpovídající tloušťka vzduchu S _D - (m):	EN ISO 7783-1	Třída I S _D < 5 m Třída II 5 m ≤ S _D ≤ 50 m Třída III S _D > 50 m	S _D < 1 Třída I (propustnost pro vodní páru)
Reakce na oheň:	EN 13501-1	Eurotřída	E

UPOZORNĚNÍ

Přestože shora uvedené údaje a doporučení odpovídají našim nejlepším zkušenostem, lze je považovat pouze za informativní a musí být podpořeny dlouhodobým používáním výrobku. Proto je nutné před vlastním použitím posoudit

vhodnost výrobku pro předpokládané užití. Spotřebitel přebírá veškerou zodpovědnost za případné následky vyplývající z nesprávného použití výrobku.

Respektujte vždy poslední verzi technické dokumentace výrobku aktualizovanou na našich webových stránkách www.mapei.com

PRÁVNÍ UPOZORNĚNÍ

Obsah tohoto materiálového listu („ML“) je možné kopírovat do jiného s projektem souvisejícího dokumentu, avšak výsledný dokument nedoplňuje ani nenahrazuje ML platný v době aplikace výrobku MAPEI.

Aktuální ML a informace o záruce najdete na naší webové stránce www.mapei.com.

JAKÉKOLI ZMĚNY FORMULACE NEBO POŽADAVKŮ UVEDENÝCH NEBO ODVOZENÝCH Z TOHOTO ML RUŠÍ VEŠKERÉ ZÁRUKY MAPEI.

1148-9-2022-cz

Jakákoli reprodukce textů, fotografií a ilustrací této publikace je zakázána a může být postihována dle zákona

